

**Ομάδα κατασκευών**

**του Συνδέσμου Νέων της Ι.Μ.Δ.**

**Για 3<sup>η</sup> χρονιά λειτουργεί η ομάδα κατασκευών του Συνδέσμου Νέων της Μητρόπολής μας.**

Πυξίδα μας η καλή συντροφιά σε τόπο αρκετά οικείο πλέον, στο «Πέρασμα», ακόμη ένα χώρο συνάντησης νέων της τοπικής εκκλησίας και όχι μόνο.

Με καινούριες ιδέες, μεράκι και αρκετή φαντασία αφήνουμε τα χέρια μας ελεύθερα να δημιουργήσουν!

Χρησιμοποιούμε υλικά του εμπορίου αλλά και αρκετά από αυτά που έχουμε στο σπίτι μας και που αγνοούμε την αξία τους, προκειμένου να στολίσουμε τις δημιουργίες μας! Μπορεί να μην είμαστε επαγγελματίες, αλλά και τι μ' αυτό; Αν κάποιος έχει ιδέες μπορεί επίσης, αν θέλει να μας τις παρουσιάσει.

Η συνάντησή μας γίνεται μια φορά το μήνα

Σε περιμένουμε στην παρέα μας. Θα μας βρεις Βασσάνη 63 με 28<sup>η</sup> Οκτωβρίου.

Εκεί υπάρχουν σχετικές ανακοινώσεις, αφίσες και πρόγραμμα με τις δραστηριότητές μας.

Η παρουσίαση των κατασκευών που ακολουθούν περιλαμβάνει έργα των μελών της ομάδας μας! Τα περισσότερα από αυτά τα διαθέτουμε για φιλανθρωπικό σκοπό σε παζάρι που οργανώνουμε τα Χριστούγεννα και το Πάσχα.

# Λίγα από τα μυστικά μας...

## Α. ΓΛΑΣΤΡΑΚΙΑ

Αν κάτι σου φαίνεται φτωχικό, σίγουρα μπορείς να το  
κάνεις καλύτερο!

### Υλικά

Μικρές έτοιμες γλάστρες  
Ακρυλικά χρώματα  
Στυλό για γυαλί  
Πετραδάκια  
Κοχύλια  
Μικρές φέτες ξύλου  
Ψηφίδες  
«Κρακελέ» υγρό  
Γρανίτη  
Βερνίκι ξύλου



Δίπλα «οι 4 εποχές» σε ένα γλαστράκι.

**Ζωγραφική** με ακρυλικά χρώματα, **επικόλληση** κοχυλιών και **περιγράμματα** από στυλό για γυαλί.



Η τεχνική **κρακελέ** εντυπωσιάζει ως αποτέλεσμα. Μπορεί να εφαρμοστεί σχεδόν σε οποιοδήποτε υλικό, αρκεί να «κάθεται» πάνω του ακρυλικό χρώμα (Η τεχνική δε γίνεται με όλες τις μάρκες ακρυλικού που θα χρησιμοποιήσουμε, γι' αυτό συμβουλευτείτε το βιβλιοπωλείο που θα επισκεφτείτε).

*Πώς γίνεται;*

1. Περνάμε ως βάση ένα ακρυλικό χρώμα και περιμένουμε να στεγνώσει.
2. Από πάνω με φαρδύ πινελάκι απλώνουμε σχετικά παχιά στρώση με το κρακελέ και αφήνουμε μερικές ώρες.
3. Όταν στεγνώσει, βάζουμε με φαρδύ πινέλο και προς μια κατεύθυνση τη δεύτερη στρώση διαφορετικού ακρυλικού χρώματος. Σχεδόν αμέσως εμφανίζονται τα «σπασίματα». Γι' αυτό αποφεύγουμε να περάσουμε από πάνω κι άλλο χρώμα, για να μην καλυφθούν!
4. Απαραίτητο είναι και το προστατευτικό βερνίκι που δίνει γυαλάδα. Αν θέλετε ματ αποτέλεσμα υπάρχει ειδικό ματ βερνίκι.



Ο **γρανίτης** είναι αμμόδες υλικό που απλώνεται στην επιφάνεια δίνοντας φυσικό αποτέλεσμα. Μπορεί να ανακατευτεί με ακρυλικό και να αλλάξει απόχρωση. Αφότου στεγνώσει μπορούμε να ζωγραφίσουμε πάνω του ή να κολλήσουμε διάφορα μικρά αντικείμενα. Το βερνίκι πάλι προστατεύει και δίνει λάμψη.

(βλ. διπλανή στην εικόνα το ροζ γλαστράκι και το μπροστινό του με τα κοχύλια και τις ροδέλες ξύλου ).



## Β. ΗΜΕΡΟΛΟΓΙΑ

*Το ημερολόγιο μας συντροφεύει μια ολόκληρη χρονιά, γι' αυτό και θέλει μεράκι η κατασκευή του. Να μας ανοίγει τη διάθεση κάθε φορά που στρέφουμε την προσοχή μας πάνω του!*

### Υλικά:

Ψάθινα σκουπάκια και βεντάλιες  
διάφορα διακοσμητικά  
Πιστόλι σιλικόνης  
Ημερολόγια  
Κορδελίτσες  
κανέλες  
χρυσό σπρέι  
ροδέλες ξύλινες  
κουμπιά  
Λινάτσα  
Ξύλινες κοντάλες

Αν ψάξει κανείς στο εμπόριο θα διαπιστώσει ότι υπάρχει ποικιλία από φτηνά διακοσμητικά υλικά, όπως ψεύτικα φύλλα και λουλουδάκια, πασχαλίτσες, μανταλάκια, καρποί...

Έχοντας ως βάση μικρά σκουπάκια, ψάθινα φύλλα, ή ακόμη MDF ξύλο και κοντάλες, η μισή κατασκευή είναι ήδη έτοιμη.



## Χρήσιμες συμβουλές...

1. Ο ασφαλέστερος και ταχύτερος τρόπος για να αντέξει η κατασκευή μας είναι το πιστόλι συλικόνης

2. Προσπαθούμε να ταιριάζουν χρωματικά, αλλά και στο είδος τα μικρά διακοσμητικά μας.

3. Μπορούμε να περάσουμε βερνίκι σε σπρέι για γυαλιστερό αποτέλεσμα.

4. Αν «ντύσουμε» κουτάλα με λινάτσα, δε θα ξεφτίσει ποτέ αν περάσουμε τις άκρες με αραιωμένη ελαστική κρυσταλιζέ κόλλα. Είναι άσπρη αρχικά, αλλά μετά γίνεται διάφανη.

5. Το στόμα του είναι σκληρή φλούδα από ροδέλα ξύλου! Τα αυτιά είναι επίσης ροδέλες ξύλου.



6. Η λεπτομέρεια κάνει τη διαφορά... Στη ροδέλα ξύλου μπαίνουν φιγούρες λουλουδιών και ένα κουμπί.

7. Οι βλεφαρίδες της κούκλας είναι ξηλωμένη κορδελίτσα από τη μια της άκρη!

8. Τοποθετούμε ένα μεταλλικό τριγωνάκι στο πίσω μέρος και είμαστε έτοιμοι!



## Γ. Σταυροί κανέλας

Η κατασκευή τους αρκετά εύκολη και η επιτυχία ανάλογη πάντα με το ταίριασμα των υλικών και των χρωμάτων.

Κόβουμε **ράβδους κανέλας** στα μεγέθη που θέλουμε με ένα κοφτερό μαχαιράκι και ενώνουμε τις 2 πλευρές του σταυρού μας με πιστόλι σιλικόνης. Στολίζουμε με τα υλικά που διαθέτουμε.

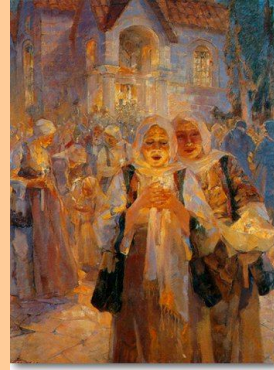
Για να μπορέσουμε να κρεμάσουμε το σταυρό μας φτιάχνουμε μια θηλιά στο πάνω μέρος του με **κορδέλα, χόρτο ή σπάγκο**.



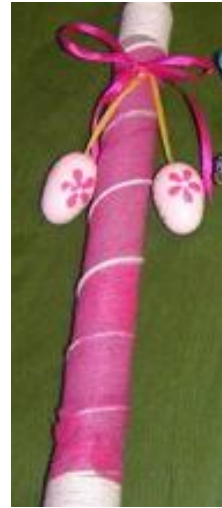
## Δ. Πασχαλινές λαμπάδες

**Η** λαμπάδα της Ανάστασης διακοσμημένη ή όχι, εκφράζει τη χαρά της καρδιάς μας για την ανάσταση του Χριστού, χαρά που μένει ζωντανή αν το θέλουμε, κάθε μέρα της ζωής μας!

Παρακάτω προτείνουμε μερικές ιδέες για μια όμορφη, απλή ή πιο σύνθετη λαμπάδα με υλικά που βρίσκουμε εύκολα.



**Κορδέλες και λωρίδες** από ύφασμα ή πανί τυλίγονται σπινάλ γύρω από τη λαμπάδα. Αν θέλουμε προσθέτουμε μικροαντικείμενα με ένα μικρό φιώγκο.



**Η λινάτσα** πάντα στολίζει και δίνει την επιφάνειά της για «προσγείωση» υλικών που αλλιώς δε θα επέτρεπε εύκολα η λεπτή κυλινδρική λαμπάδα.

Την κόβουμε σε παραλληλόγραμμο και αν θέλουμε τη συνδυάζουμε με χρωματιστά πανιά σε μέγεθος λίγο μικρότερο από αυτή για χρωματική ποικιλία.





Έτσι λουλούδια  
ψεύτικα ή  
αποξηραμένα, χόρτο,  
σπάγγος και κορδέλα,  
χρωματιστά  
πούπουλα,  
διακοσμητικά αυγά,  
ροδέλες ξύλου,  
κοχύλια και αστερίες,

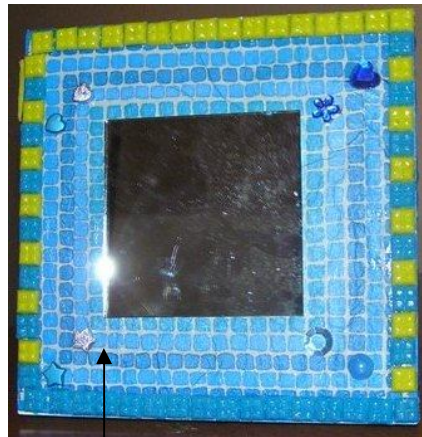






## Ε. Η τεχνική της χαρτοπετσέτας επιστρέφει

Το χειμώνα του 2007-08 ασχοληθήκαμε πάλι με την τεχνική και εξηγήσαμε τα βήματά της. Αυτή τη φορά χρησιμοποιήσαμε περισσότερα διακοσμητικά για την τεχνική της χαρτοπετσέτας σε ξύλο. Παρουσιάζουμε έργα στολισμένα με μικρές πούλιες, κανέλα, ψηφίδες, καθρέφτη, ανάγλυφο στυλό, κορδέλες, ψεύτικα λουλουδάκια, χάντρες, ροδέλες ξύλου και χόρτο. Πρώτα βάφουμε λευκή την επιφάνεια! Είναι σημαντικό για να μη χαθούν τα χρώματα της χαρτοπετσέτας!

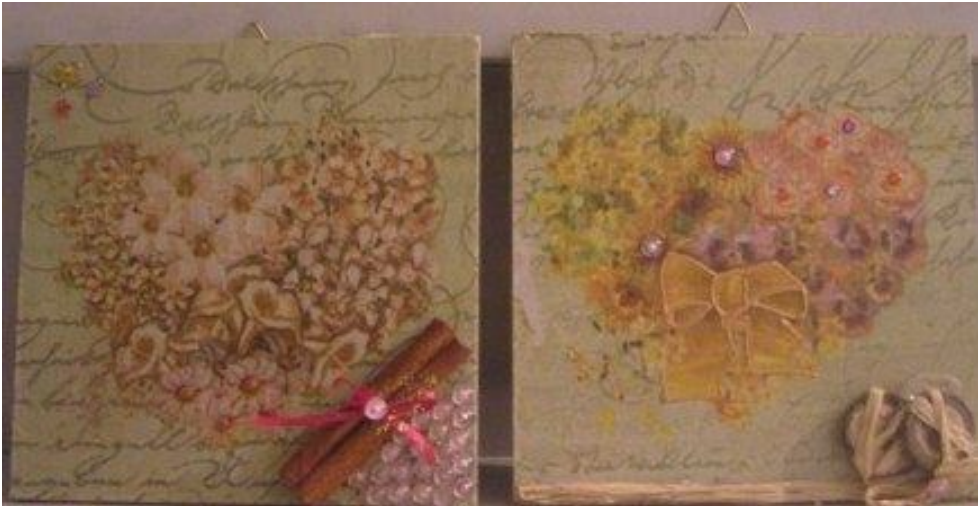


Χαρτοπετσέτα, ψηφίδες και καθρέφτης μαζί.



Συνδυασμός ζωγραφικής και χαρτοπετσέτας





1 χαρτοπετσέτα  
μοιρασμένη σε 4  
καδράκια.

Δεν ξεχνούμε ότι για την  
τεχνική ξεφυλλίζουμε και  
χρησιμοποιούμε το  $\frac{1}{4}$  της  
χαρτοπετσέτας κάθε  
φορά.